

**IUCN OTTER SPECIALIST GROUP BULLETIN  
VOLUME 17 ISSUE 2 PAGES 31 – 33**

**Citation:** Beccaceci, M.D. & Waller, T. (2000) Presence of the Giant Otter, *Pteronura brasiliensis*, in the Corrientes Province, Argentina *IUCN Otter Spec. Group Bull.* 17 (1): 31 - 33

**PRESENCE OF THE GIANT OTTER, *Pteronura brasiliensis*, IN THE  
CORRIENTES PROVINCE, ARGENTINA**

Marcelo D. Beccaceci<sup>1</sup> and Tomás Waller<sup>2</sup>

<sup>1</sup>IUCN/SSC Veterinary Specialist Group. Jacinto Diaz 114. San Isidro (1642 Buenos Aires. Argentina. E-mail: iucnvvet@wamani.apc.org

<sup>2</sup>Zavalía 2090. 3 °B. Capital Federal (1428). Argentina. E-mail: tomas@waller.com.ar

**Abstract:** The skull of a giant otter (*Pteronura brasiliensis*) recovered in the Corrientes Province from Argentina is described. The skull, which lacks one upper canine and the lower mandible, is believed to be several decades old. This is the first collection of biological material confirming the existence of this species in the province.

On April 19th, 1999, ranger Domingo R. Cabrera collected a giant otter (*Pteronura brasiliensis*) skull half-submerged in the little "Biombo" island, situated at Fernández lake, Iberá Natural Provincial Reserve, Mercedes Department, Corrientes (28° 37' LS - 57° 32' LW). The skull lacks the lower jaw but it is well preserved with only one upper canine tooth missing. Although it was not dated it looks several decades old. The specimen has been deposited at the mammalian collection of the Museo de Ciencias Naturales de La Plata, Buenos Aires (MLP1811993).

Measurements were made on the skull as follows (in mm):

Total length:	158.5
Condylbasal length:	150.7
Palatal length:	85.8
Length of cheektooth row:	43.7
Length of the molar row:	25.8
Length of the premolar row:	17
Greatest diameter of the auditory bulla:	36
Greatest breadth of the occipital condyles:	40.3
Greatest breadth of the braincase:	76.9
Least breadth of skull:	16.4
Frontal breadth:	24.3
Breadth at the canine alveoli:	37.3
Height of the occipital triangle	55.2

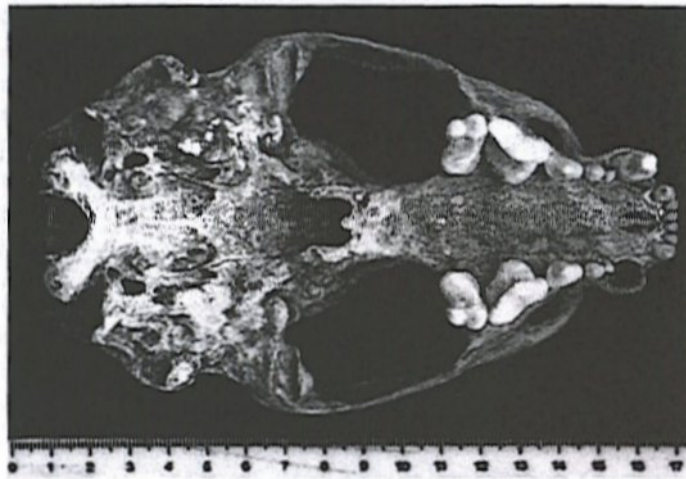


Figure 1: Ventral view of skull

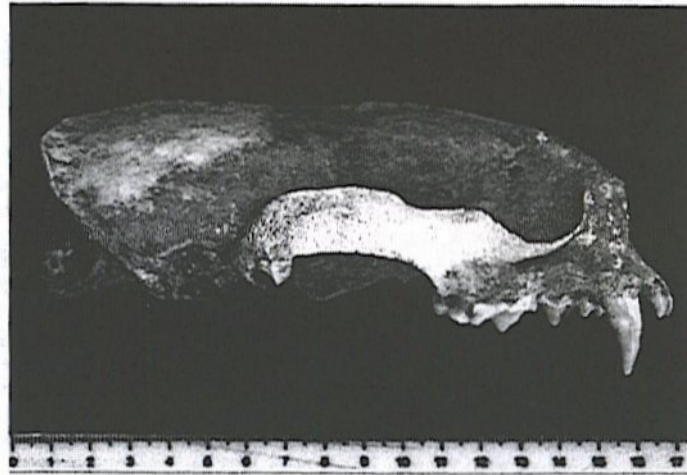


Figure 2: Lateral view of skull

The former distribution of the species in Argentina was the Uruguay and Paraná river catchments, with populations in the Mesopotamia region, the Eastern Humid Chaco, and the subtropical rainforests of Misiones province (FOSTER-TURLEY et al., 1990). The last known references for Corrientes province came from foreign travellers and they are over a hundred years old. However, the presence of the species in the area was mentioned until 1993 by fishermen and hunters along the Paraná river (BECCACECI and GARCÍA RAMS, 1995). Regarding the Iberá Marshes, largest wetland in Argentina with 1,300.000 ha, data from the local people mentioned the existence of some few giant otters by the end of 1930's (BECCACECI and GARCÍA RAMS, 1995). Until this finding, there was no biological material collected as an evidence of the former distribution of the species in this province.

**ACKNOWLEDGEMENTS** - We are grateful to ranger of the Iberá Natural Provincial Reserve, Domingo R. Cabrera, the Institute de Medio Ambiente y Ecología (IMAE) of the Universidad del Salvador (USAL), Argentina, and the Università di Siena, Italy.

## REFERENCES

**Beccaceci, M.D. & García Rams, M. (1995).** Comentarios sobre la extinción de grandes mamíferos correntinos en la segunda mitad del siglo XX. Resúmenes X Jornadas Argentinas de Mastozoología, pp.6-7. Sociedad Argentina para el Estudio de los Mamíferos, La Plata, Argentina.

**Foster-Turley, P., Macdonald, S.M. & Mason, C.F. (1990).** Otters: An Action Plan for their Conservation. Otter Specialist Group/IUCN.

## RESÚMEN: Presencia de la Nutria Gigante, *Pteronura brasiliensis*, en la provincia de Corrientes, Argentina

El 19 de Abril de 1999, el guardafauna Domingo R. Cabrera colectó un cráneo de nutria gigante (*Pteronura brasiliensis*) semisumergido en la pequeña isla Biombo, situada en la laguna Fernández, Reserva Natural Provincial del Iberá, Departamento Mercedes, Corrientes (28° 37' LS - 57° 32' LW). El cráneo, del cual falta la mandíbula inferior, se encuentra bien conservado, habiendo perdido sólo uno de los caninos superiores. A pesar de que no fue datado, aparenta varias décadas de antigüedad. El espécimen ha sido depositado en la colección de mamíferos del Museo de Ciencias Naturales "Florentine Ameghino" de La Plata, Buenos Aires (MLP1811993).

La distribución pasada de la especie en la Argentina comprendía las cuencas del río Uruguay y del Paraná, con poblaciones en la región de la Mesopotamia, el Chaco Húmedo Oriental y las selvas subtropicales de la provincia de Misiones (FOSTER-TURLEY et al., 1990). Las últimas referencias para la provincia de Corrientes provienen de viajeros extranjeros y tienen más de cien años de antigüedad. Sin embargo, la presencia de esta especie en la zona fue mencionada hasta 1993 por Pescadores y cazadores a lo largo del río Paraná (BECCACECI Y GARCÍA RAMS, 1995). Con respecto a los esteros del Iberá, el mayor humedal de la Argentina con 1.300.000 has, informaciones de los pobladores locales mencionan la presencia de algunas nutrias gigantes hacia fines de la década del '30 (BECCACECI Y GARCÍA RAMS, 1995). Hasta este hallazgo, no existía material biológico colectado que evidenciara la pasada distribución de la especie en la provincia.